

Způsob řízení architektury ve Skupině ČEZ

**Seminář ČSSI
3.12.2010, VŠE Praha**

Pavel Sládek, ČEZ ICT Services, Skupina ČEZ



O Skupině ČEZ

Skupina ČEZ v číslech (výroční zpráva 2009)

- Celkem 185 společností a majetkových účastí
 - Užší okruh cca 100 společností
 - Jádro Skupiny ČEZ cca 15 integrovaných společností
- 33 tisíc zaměstnanců
 - 18 tisíc v hlavních společnostech
- Provozní výnosy 196 mld. Kč
- Zisk po zdanění 51 mld. Kč
- Instalovaný výkon 14,395 MW

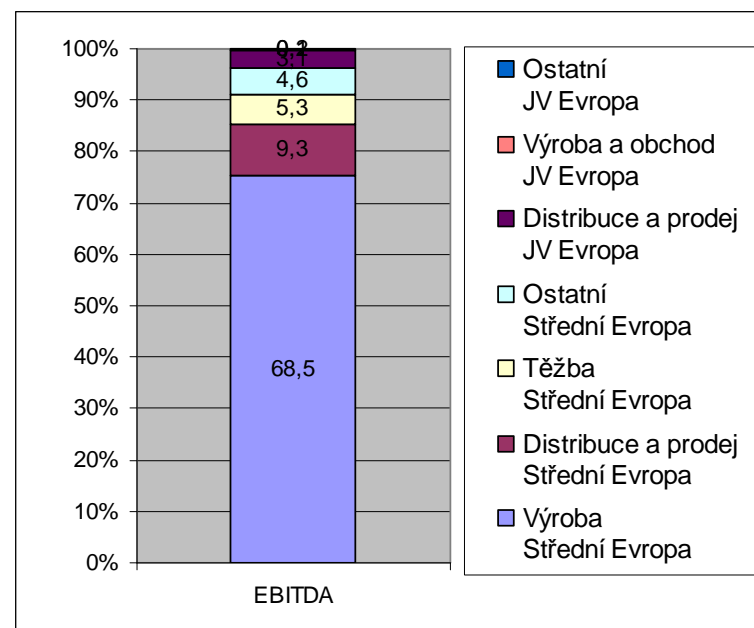


Zisk dle segmentů a oblastí

EBITDA dle segmentů

- Výroba , střední Evropa – 68,5 mld. Kč
- Distribuce a prodej , střední Evropa – 9,3 mld. Kč
- Těžba , střední Evropa – 5,3 mld. Kč
- Ostatní, střední Evropa – 4,6 mld. Kč
- Distribuce a prodej, JV Evropa – 3,1 mld. Kč
- Výroba a obchod, JV Evropa – 0,2 mld. Kč
- Ostatní JV Evropa – 0,1 mld. Kč

Střední Evropa – zejména ČR, PL, SK
Jihovýchodní Evropa – zejména RO,
BG, AL





Organizační struktura

ČEZ, a.s.

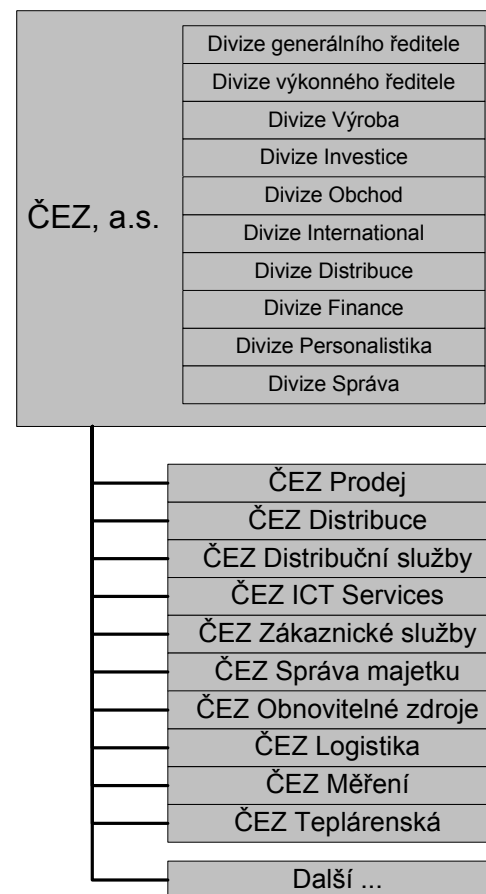
- Divize Výroba
- Divize Obchod
- Divize Investice
- Divize International
- Další divize (finance, distribuce, personalistika, atd.)

IDS – Integrované dceřiné společnosti, procesní společnosti podřízené ČEZ, a.s.

- ČEZ Distribuce
- ČEZ Distribuční služby
- ČEZ Prodej
- ČEZ ICT Services
- ČEZ Zákaznické služby
- ČEZ Správa majetku
- ČEZ Logistika
- ČEZ Teplárenská
- ČEZ Měření
- ČEZ Obnovitelné zdroje
- Další...

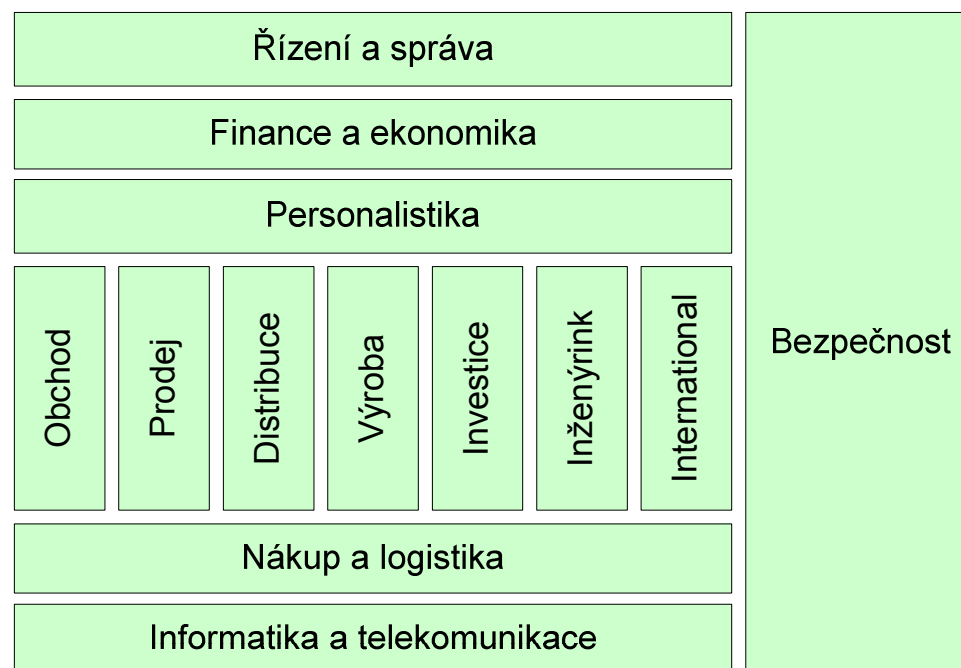
Majetkové účasti

- Tuzemské majetkové účasti
- Zahraniční majetkové účasti





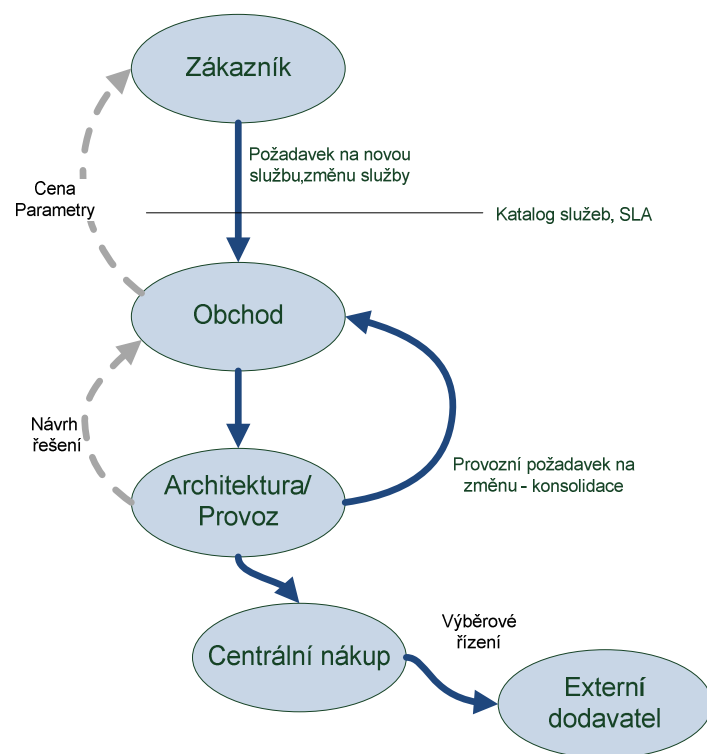
Hlavní procesní oblasti



- Procesní řízení
 - Integrované dceřinné společnosti jsou procesně integrované
 - Volnější integrace majetkových účastí
- Výhled na integraci dalších procesních oblastí
 - Těžba



Dodávka ICT služeb do Skupiny



Dodávka ICT Služeb

- ČEZ ICT Services jako poskytovatel ICT služeb do Skupiny ČEZ
- Služby definované prostřednictvím katalogu služeb včetně SLA
- Návrh řešení ICT podpory je na základě požadavku business
 - Architektura je součástí návrhu ICT řešení
- Návrh řešení je prováděn v souladu s pravidly Skupiny ČEZ



Role architektury ve Skupině ČEZ

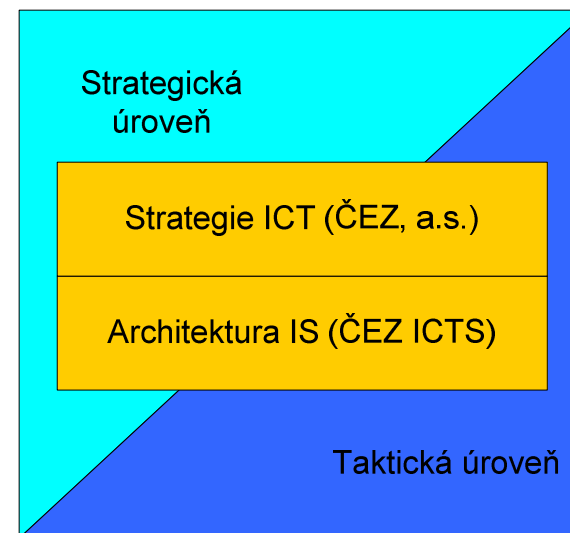
- Rozhodování o architektonických otázkách
 - V rámci informační strategie o dlouhodobém vývoji ICT prostředí s vazbou na strategii Skupiny ČEZ
 - V rámci návrhu ICT řešení pro požadavky business
- Informační podpora
 - Informační báze o implementované ICT podpoře pro business činnost
 - Znalost trhu s ICT a technologiemi
 - Podpora business pro identifikaci dopadů plánovaných změn
- Standardizace
 - Architektura se významně podílí na standardizačním procesu v oblasti ICT



Způsob řízení architektury

Řízení architektury na dvou hlavních úrovních

- **Strategická**
 - Věcné oblasti
 - Vize Skupiny ČEZ
 - Business cíle Skupiny ČEZ
 - Informační strategie Skupiny ČEZ
 - Hlavní zodpovědnost ČEZ, a.s., Útvar Strategie ICT
 - ČEZ ICT Services poskytuje podporu
- **Taktická**
 - Věcné oblasti
 - Realizační strategie ČEZ ICTS
 - Solution architektura
 - Dodávka architektury do projektů
 - Hlavní zodpovědnost ČEZ ICT Services, Úsek Rozvoj
- Obě skupiny se částečně překrývají
 - Strategie ICT poskytuje architektonické compliance review
 - Úsek Rozvoj poskytuje podporu pro Informační strategii





Horizont řízení architektury

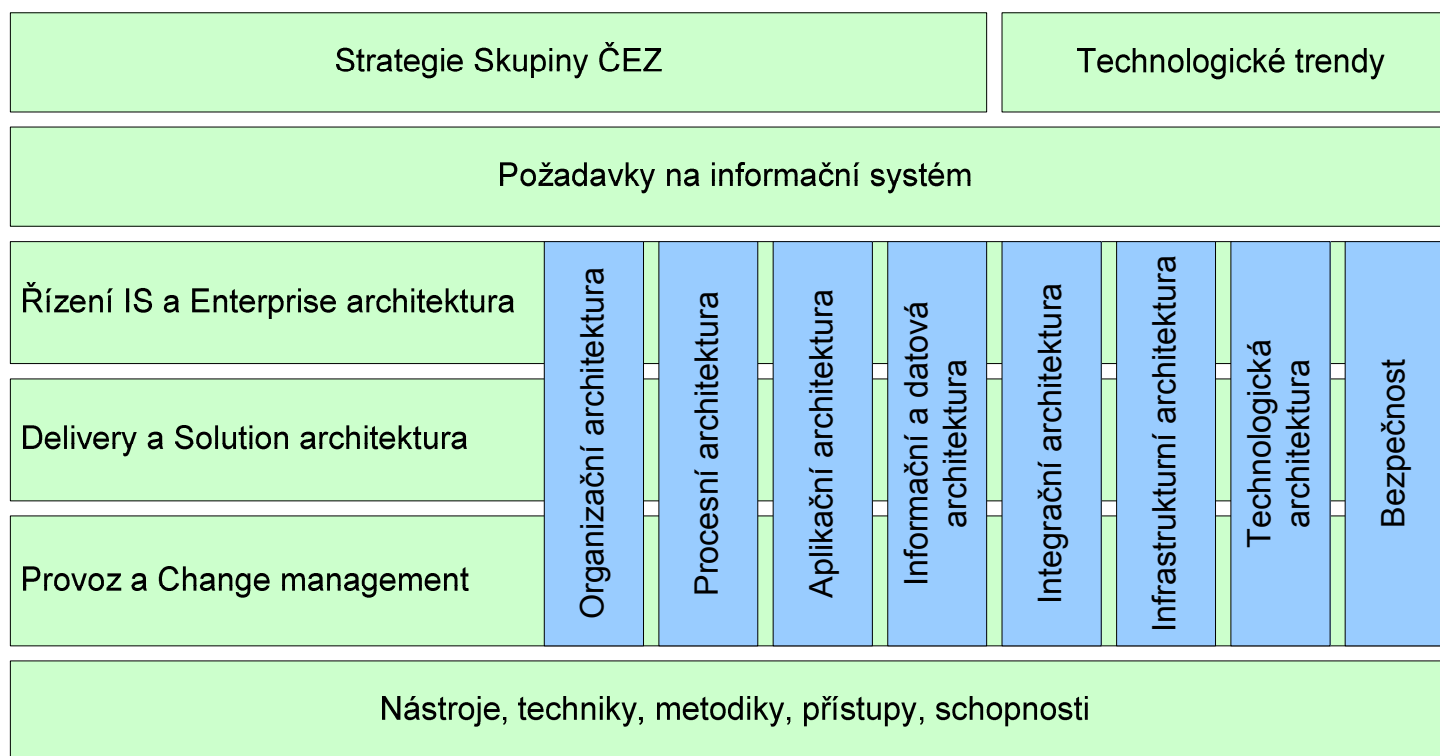
- Strategické řízení
 - Horizont cca 5 let

- Taktické řízení
 - Horizont cca 1-2 roky
 - Realizační strategie s výhledem do 5 let s vazbou na informační strategii

- Projektový management a realizace projektů
 - Roční cyklus implementace projektů
 - Prioritizace projektů také v ročním cyklu



Rámec vývoje architektury Skupiny ČEZ

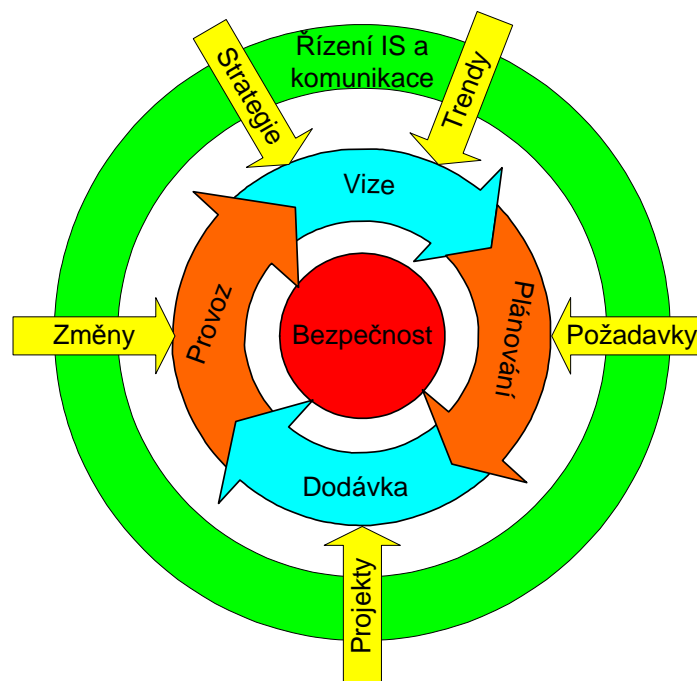


- Uvažováno je více dílčích architektur
- Architektura je vyvíjena v rámci několika hlavních činností



Proces řízení vývoje IS

- Rozvoj IS Skupiny ČEZ je procesně řízený
 - Procesy ČEZ, a.s.
 - Procesy ČEZ ICT Services
- Architektura je přítomná ve fázích
 - Vize
 - Informační strategie
 - Realizační strategie ČEZ ICTS
 - Plánování
 - Návrh ICT řešení
 - Prioritizace
 - Dodávka
 - Architektura v rámci cílových konceptů
 - Architektonický dohled nad realizací





Výhled do blízké budoucnosti

Zavedení Výboru pro architekturu

- Efektivnější řízení architektury napříč Skupinou ČEZ
- Částečně plněné Týmem architektury Programu SAP
- Jasnější kompetence týkající se řízení architektury

Rozvoj architektonické znalostní báze

- Společně udržovaná participujícími útvary
- Metodika pro udržování architektonických výstupů

Aktivita zaměřená na vnitřní „marketing“ architektury

- „Evangelizace“ architektonického přístupu
- Publikace hlavních výstupů z procesů architektury



Používané nástroje

Procesní modelování

- ARIS – Software AG, IDS Scheer
 - Procesní model Skupiny ČEZ
 - Hlavní procesní oblasti jsou většinou zmodelované
 - Procesní model do určité úrovně

Řízení architektury

- IBM System Architect
 - Implementovaný nástroj pro podporu řízení architektury
 - Snaha o vytvoření architektonické znalostní báze

Švýcarský nůž architekta

- MS Office
 - Word
 - Excel
 - Visio
 - Powerpoint
- Velké množství výstupů vytvořených v průběhu času



Dotazy

Děkuji za pozornost